

# 國立高雄餐旅大學

## 「學生自我傷害三級預防」工作計畫

100 年 10 月 6 日 100 學年度第 1 學期第 3 次學務處處務會議審議通過

104 年 4 月 10 日 103 學年度第 2 學期第 1 次學務處處務會議修訂通過

111 年 9 月 21 日 111 學年度第 1 學期第 493 次行政會議修訂通過

### 壹、依據：

依教育部 100 年 8 月 30 日臺訓（三）字第 1000156826 號函「校園學生自我傷害三級預防工作計畫」制定。依教育部 111 年 6 月 2 日臺教學（三）字第 1112803155 號函「校園學生自我傷害三級預防工作計畫」修訂。

### 貳、計畫目的：

- 一、增進本校全體教職員工生自我傷害防治觀念，建立健康友善的校園環境。
- 二、提升本校全體教職員工生對自我傷害學生的辨識及處理知能，協助自傷高危險學生度過危機。
- 三、強化校園高關懷學生群篩檢機制，並主動提供關懷輔導，增進學生壓力因應及情緒管理能力。
- 四、整合校內外自我傷害防治相關資源，建立全面性的輔導支持網絡，以有效預防校園自傷事件發生。

### 參、實施方式

#### 一、初級預防：

- （一）目標：增進學生心理健康，免於自我傷害。
- （二）策略：增進保護因子，降低危險因子。
- （三）行動方案：

1. 制定本校「學生自我傷害三級預防」工作計畫。
2. 建立校園危機應變機制，設立 24 小時校安緊急聯絡專線，訂定自我傷害事件危機應變處理作業流程，並定期進行演練。

3. 由校長主導，整合校內各處室及校外資源，以建構整體自我傷害預防及處理機制。

(1) 教務處/通識中心：規劃生命教育、網路成癮與網路霸凌等網路不當使用、常見精神疾病與求助資源等相關議題，發展或運用同步與非同步之數位培訓課程，融入課程，提升學生抗壓能力、情緒管理能力、問題解決能力、危機處理能力及自我傷害之自助與助人技巧。

(2) 校安及學務輔導相關單位(含校安中心、學務處、研究發展處、國際事務處、體育與健康中心)：

A. 建構正向溫馨形象；發展語言友善與文化敏感之諮商輔導服務或轉介管道。

B. 結合社會資源，規劃生命教育、網路成癮與網路霸凌等網路不當使用、常見精神疾病與求助資源等心理健康促進活動，發展或運用同步與非同步之數位培訓課程、演講、工作坊、電影座談、文宣品等多元方式，提升學生抗壓能力、情緒管理能力、問題解決能力、危機處理能力及自我傷害之自助與助人技巧。

C. 強化教師、學務輔導人員及校安人員之輔導知能，實施同理心溝通、自我傷害危機辨識及處理、網路成癮及網路霸凌等網路不當使用、通報轉介等主題之防治知能活動。

D. 運用多元方式，提供家長自殺防治知能之教育宣導；提供家長、師生心理衛生求助資源。

E. 休、退學生及畢業生之關懷機制。

(3) 總務處：

A. 強化校園警衛人員之危機處理能力。

B. 進行建物防墜安全檢查，針對校園建物設置預防性安全設施。

C. 協助建置足以發揮功能之學輔空間。

(4) 人事室：

A. 提供教職員正向積極的工作態度訓練，建立友善的校園氛圍。

B. 配合學務處依學生需求和學生輔導法，建置充足專業輔導人力。

## 二、二級預防：

（一）目標：早期發現、早期介入，以降低自我傷害發生之可能性。

（二）策略：篩檢高關懷學生，即時介入。

（三）行動方案：

1. 進行新生心理健康篩檢：辦理團體心理測驗，篩檢計畫之實施須符合專業法律與倫理，即在尊重學生的自主與考慮不傷害生命的原則下，強調保密隱私、以及不標籤化與污名化之下進行。實施過程包括六階段：

（1）說明：說明篩檢目的與篩檢結果的保密性。

（2）取得同意：除非學生有傷害他人或自己的危險性，否則，應依尊重自主原則，在學生同意下進行篩檢。

（3）解釋結果：對篩檢結果的解釋要謹慎與專業，不隨便給學生貼上精神疾病或任何負面標籤。

（4）保密：諮商輔導人員、導師及相關師長應遵守法律命令及專業倫理，不得無故洩漏因業務而知悉或持有當事人之秘密。

（5）主動關懷：主動提供高關懷學生必要的關懷協助輔導及心理諮商。

（6）必要的轉介：當知悉學生有疑似精神疾病、有明顯的自傷或傷人之虞時，需進行危機處置，與必要的轉介或協助就醫。

2. 提升教師、教官、學生、職員及家長對自（傷）殺風險度之辨識與處理能力；並對所發現之高關懷學生提供進一步個別或團體的心理諮商。

3. 整合校外之專業人員資源到校服務。

## 三、三級預防：

（一）目標：預防自殺企圖與自殺身亡者的周遭朋友或親友模仿自殺，及自殺企圖者的再自殺。

（二）策略：建立自殺企圖與自殺身亡者之危機處理與善後處置標準作業流程。

(三) 行動方案：

1. 「自殺企圖」的個案協助及相關預防方案：

- (1) 建立危機處置標準作業流程(附件二)。
- (2) 安排個案由心理師進行後續心理治療，以預防其再自殺。
- (3) 家長聯繫與預防再自殺教育。
- (4) 必要時，進行班級團體輔導，提供心理衛生教育，向同儕宣導如何提供當事學生協助。
- (5) 必要時，召開個案協調會議，商討輔導策略及因應計畫。
- (6) 必要時，引進校外專業資源到校協助。

2. 「自殺身亡」事件處理：

- (1) 成立危機處理小組(附件三)。
- (2) 建立危機處置標準作業流程(附件二)。
- (3) 必要時，由本校發言人對校內外（含新聞媒體、社群網站）說明。
- (4) 針對自殺身亡學生班級進行班級哀傷輔導，將受事件衝擊影響較大的學生列為追蹤名單，請導師多加關心輔導；並鼓勵學生接受心理諮商協助。
- (5) 加強生命教育宣導，以降低自殺模仿效應。
- (6) 提供身亡學生之家長後續相關事宜協助。
- (7) 必要時，引進校外專業資源協助，含對專業遺族(學生輔導相關人員)提供心理諮商與治療。

3. 通報轉介：

- (1) 知悉自傷和自殺事件後，依「校園安全及災害事件通報作業要點」進行校安通報。
- (2) 知悉自殺行為情事時，在 24 小時內，依「自殺防治法」，於衛生福利部建置之「自殺防治通報系統」進行通報作業。

4. 網絡連結:定期召開個案會議，由一級主管以上層級主持，邀請校外專家與

相關人員參與。

肆、工作計畫附件

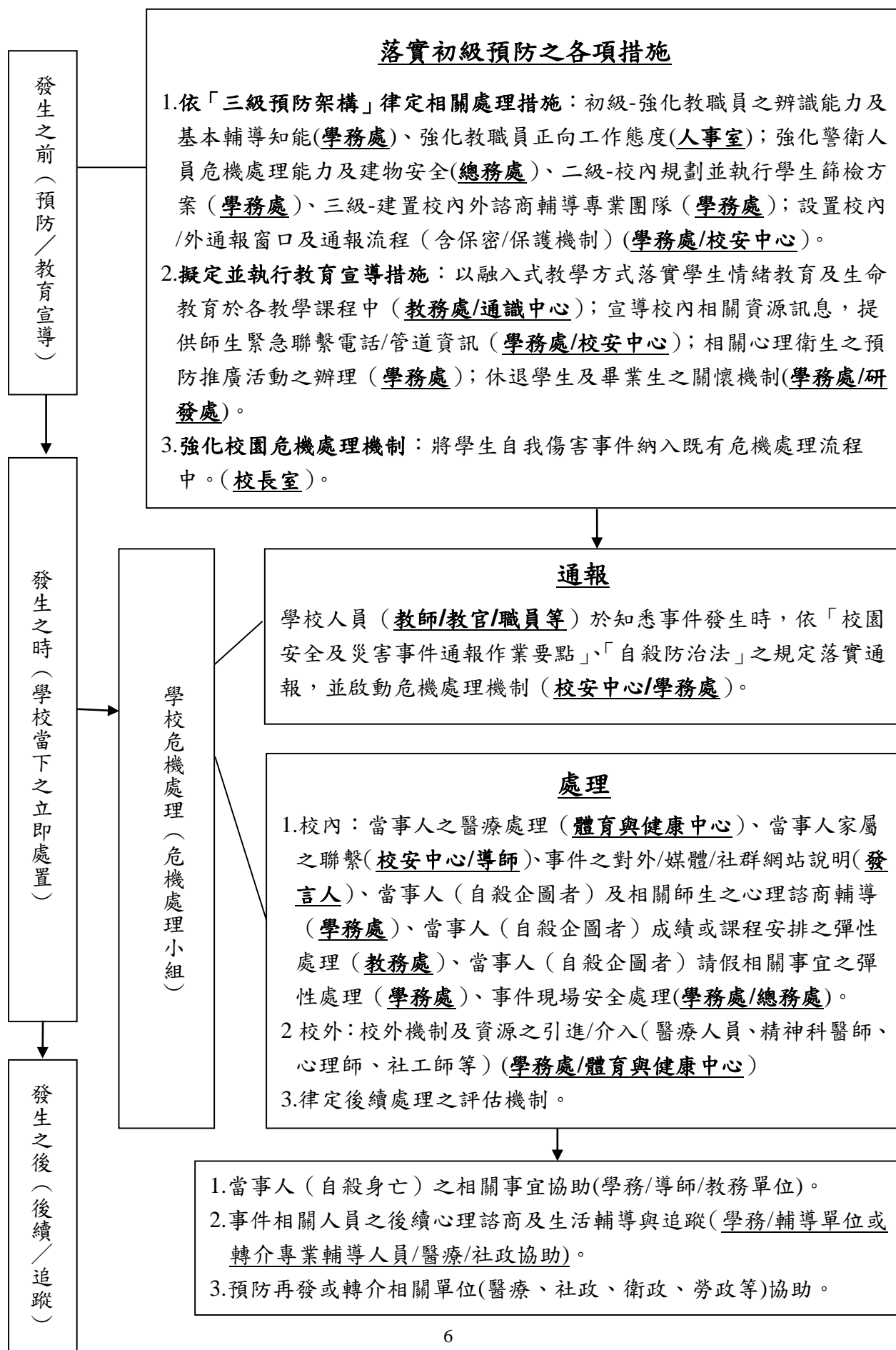
一、「學生自我傷害三級預防處理機制流程圖」，詳如附件一。

二、「國立高雄餐旅大學校園自我傷害危機處置標準作業流程」，詳如附件二。

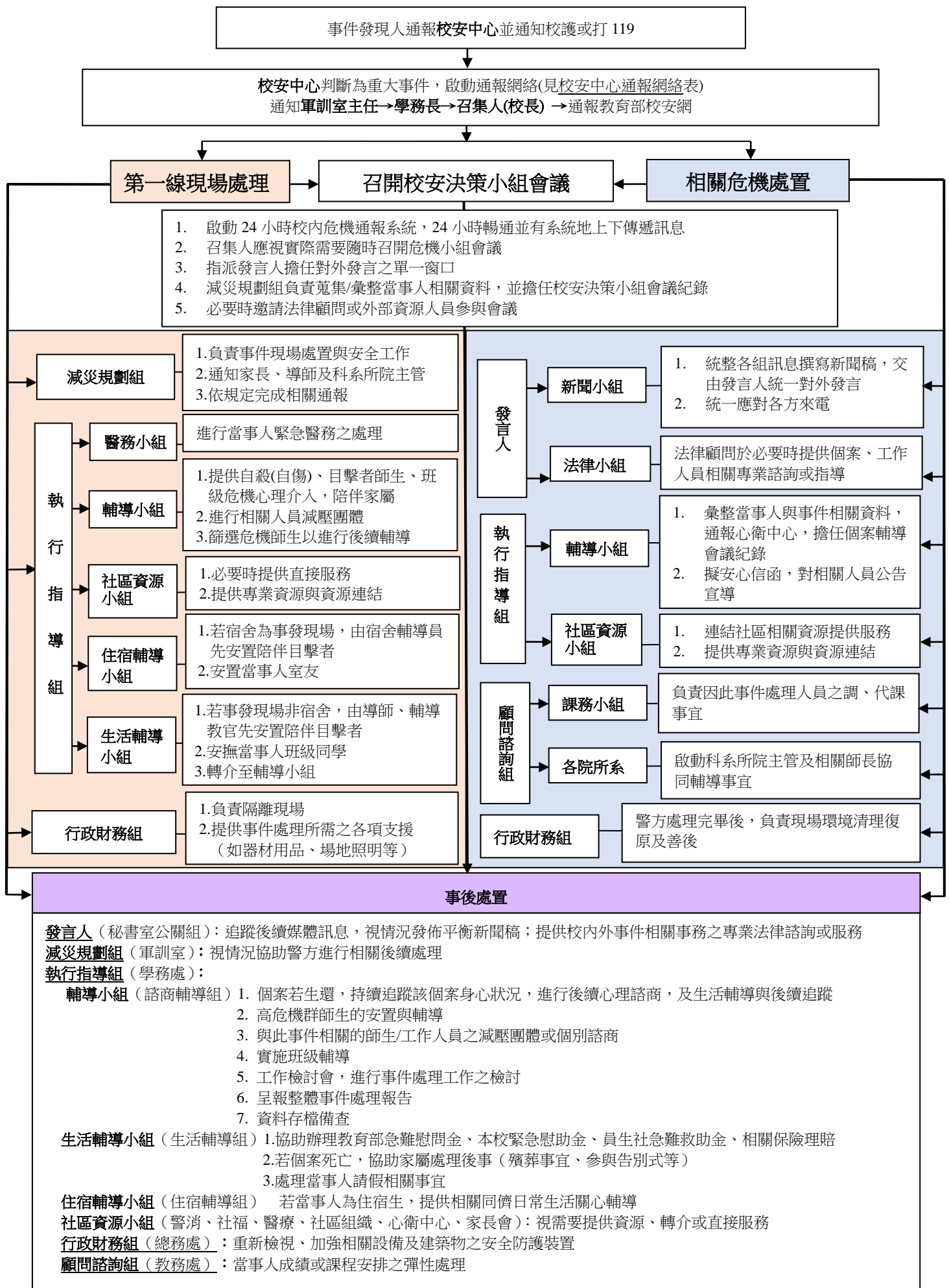
三、「國立高雄餐旅大學校園自我傷害危機處理小組體系圖」，詳如附件三。

伍、本計畫提送行政會議討論通過後，陳請校長核定後實施，修正時亦同。

## 附件一 學生自我傷害三級預防處理機制流程圖



## 附件二 國立高雄餐旅大學校園自我傷害危機處置標準作業流程



附件三 國立高雄餐旅大學校園自我傷害危機處理小組體系

